

Un ghid practic al sistemului fiscal danez

Bine ați venit în Danemarca! Pentru a vă ajuta să începeți cu bine, am creat acest ghid practic. Citiți despre cele mai importante lucruri pe care trebuie să le cunoașteți despre sistemul fiscal danez.

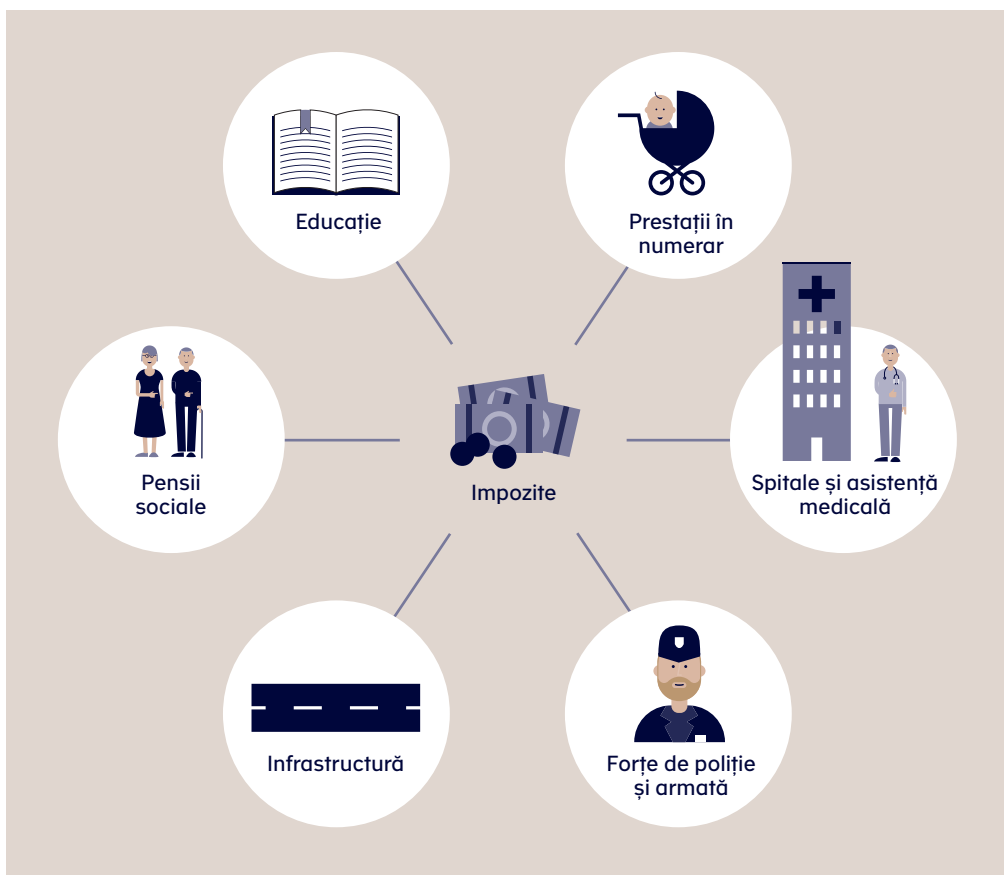


Cum sunt folosite impozitele percepute în Danemarca

În Danemarca, am decis că toți trebuie să contribuim la bugetul public. În schimb, avem dreptul la o serie de servicii publice, pe tot parcursul vieții noastre.

Fondurile fiscale sunt folosite pentru a acoperi cheltuielile privind spitalizarea, asistența medicală, educația, forțele de poliție, armata, transportul public și întreținerea infrastructurii

etc. În plus, fondurile fiscale se folosesc pentru finanțarea burselor de studii la universitățile de stat (SU), prestațiile în numerar și pensia socială. Obiectivele modelului danez de protecție socială sunt: asigurarea securității, a prosperității și a egalității de șanse pentru toți cetățenii, inclusiv pentru dumneavoastră, cât timp lucrați în Danemarca.



Începeți cu bine

Trebuie să urmați patru pași simpli pentru a începe cu bine în timp ce lucrați în Danemarca.

Vă prezentăm o imagine de ansamblu în continuare:

1 Solicitați un număr de înregistrare civilă sau un număr personal de identificare fiscală

Dacă vă aflați în Danemarca pentru a lucra mai mult de trei luni

Aveți nevoie de un număr de înregistrare civilă (numărul CPR) dacă intenționați să lucrați în Danemarca pentru mai mult de trei luni.

Cetățenii din țările UE și SEE sau Elveția au nevoie de acest număr doar după șase luni.

Puteți solicita un număr CPR și vă puteți înregistra la Registrul Național Danez (Folkeregister) la Centrul Local pentru Cetățeni (Borgerservice) sau contactând unul dintre Centrele Internaționale de Servicii pentru Cetățeni (icitizen.dk). Acest lucru este valabil și pentru studenți.

- 1 Solicitați un număr de înregistrare civilă sau un număr personal de identificare fiscală
- 2 Obțineți un card fiscal
- 3 Deschideți un cont bancar și un NemKonto
- 4 Obțineți un NemID

Dacă vă aflați în Danemarca pentru trei luni sau mai puțin

Aveți nevoie de un număr personal de identificare fiscală dacă intenționați să lucrați în Danemarca pentru trei luni sau mai puțin.

Pentru a obține un număr personal de identificare fiscală, vă rugăm să accesați www.skat.dk/cardfiscal și completați formularul **Forță de muncă străină – formularul (04.063)**.



2 Obțineți un card fiscal

În timp ce lucrați în Danemarca, trebuie să plătiți impozit pe venit așa cum procedează toți danezii.

Solicitați un card fiscal electronic completând formularul **04.063** la www.skat.dk/cardfiscal

Când cardul dumneavoastră fiscal este gata, angajatorul dumneavoastră îl va putea descărca din E-income, iar impozitul va fi dedus automat din salariul dumneavoastră.

În perioade aglomerate, este posibil să dureze puțin mai mult până când cardul

dumneavoastră fiscal este gata.



3 Înregistrați un cont NemKonto

Pentru a primi salariul și plățile din sectorul public, aveți nevoie de un NemKonto.

Acesta poate fi un cont bancar danez sau un cont bancar străin înregistrat ca NemKonto. Puteți contacta o bancă daneză pentru a deschide un cont danez și pentru a solicita băncii să îl înregistreze ca NemKonto. Este posibil să fie necesar să întrebați angajatorul dacă salariul dumneavoastră poate fi plătit într-un cont străin sau dacă aveți nevoie de un cont danez.

Pentru informații suplimentare, vă rugăm să vizitați www.nemkonto.dk



4 Obțineți un NemID

NemID este semnătura dumneavoastră digitală și elementul cheie pentru Danemarca digitală. Este o autentificare unică pentru băncile daneze pe Internet și site-urile web guvernamentale. De asemenea, puteți utiliza NemID-ul dvs. pentru a vă înregistra contul bancar străin ca un NemKonto la www.nemkonto.dk

Obțineți NemID-ul dumneavoastră la Centrul Local pentru Cetățeni (Borgerservice). Este, de asemenea, o idee bună să fiți însoțit(ă) de

o persoană care poate confirma identitatea dumneavoastră.



Documentele de care aveți nevoie în acest proces



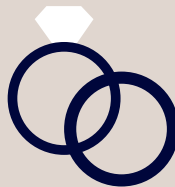
Contract de muncă (semnat de dumneavoastră și angajator)



Act de identitate cu fotografie, precum pașaportul sau cartea de identitate



Permis de muncă dacă sunteți cetățean din afara UE, Elveția sau țările nordice.



Certificat de căsătorie dacă sunteți căsătorit(ă) (certificat de familie dacă sunteți cetățean suedez)

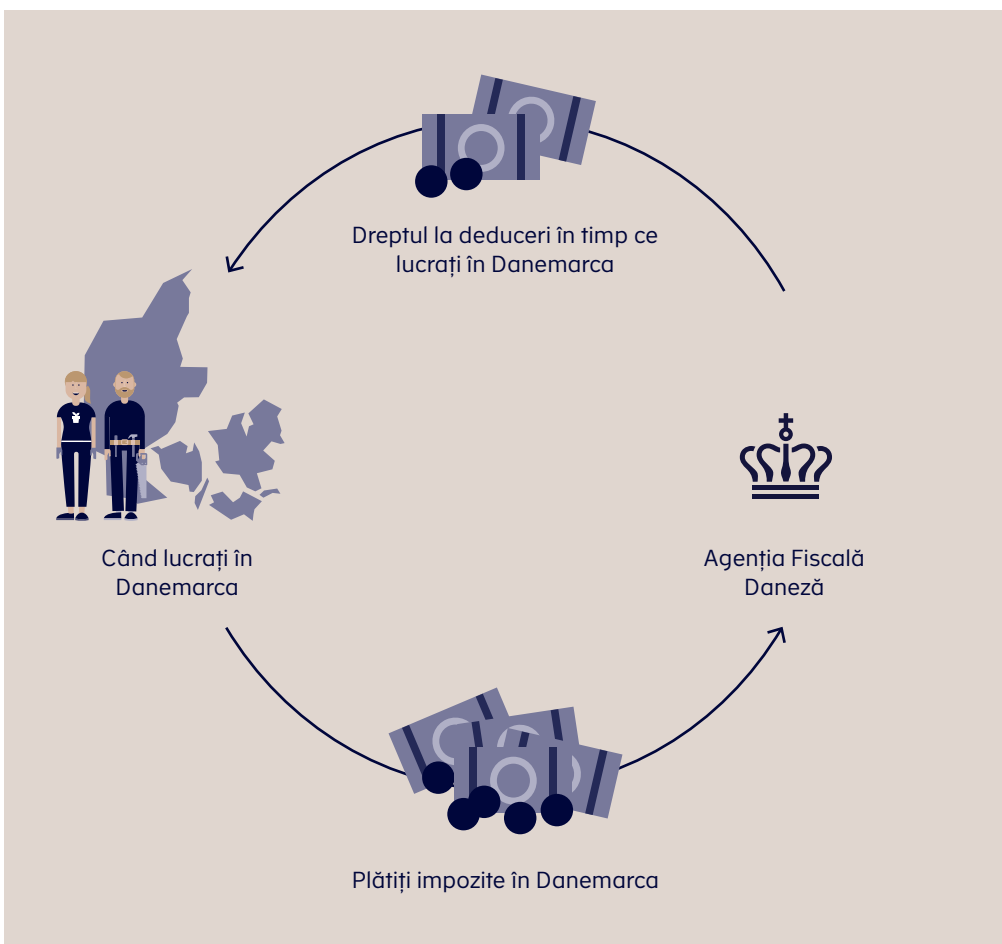
Vă rugăm să rețineți că Agenția Fiscală Daneză (Skattestyrelsen) vă poate solicita întotdeauna să dovedeți cu documente justificative informațiile pe care le-ați furnizat.

Dacă lucrați și locuiți în Danemarca

Puteți avea dreptul la anumite deduceri și indemnizații înainte de calcularea impozitului. Cele mai frecvente sunt următoarele.

Deducerea personală

Deducerea personală este o deducere generală disponibilă tuturor celor care au un venit. Deducerea este disponibilă numai în perioada în care trebuie să plătiți impozit în Danemarca.



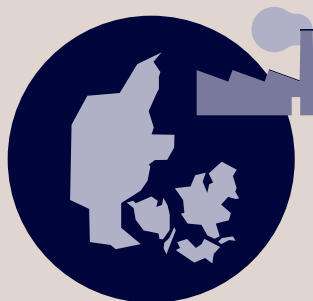
Deducerea pentru transport între locuință și locul de muncă

Aveți dreptul la o deducere pentru transport între locuință și locul de muncă dacă distanța zilnică parcursă depășește 24 km (ceea ce

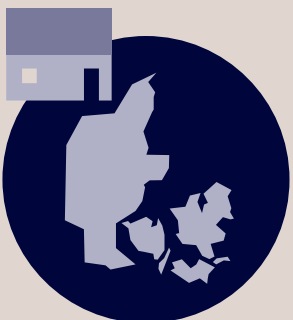
înseamnă mai mult de 12 km în fiecare direcție). Este posibil să puteți deduce transportul între domiciliul dumneavoastră în țara de origine și locul dumneavoastră de muncă în Danemarca.



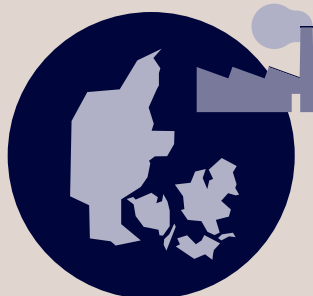
Domiciliul în țara de
origine



Loc de muncă în
Danemarca



Domiciliul în
Danemarca



Loc de muncă în
Danemarca



Vă rugăm să ne contactați pentru a vă ajuta să calculați deducerea la care aveți dreptul.

Deducerea cheltuielilor cu masa și cazarea

Puteți avea dreptul la o scutire pentru hrană și cazare.

Condiții pentru obținerea deducerilor fiscale:

- Trebuie să aveți un loc de muncă temporar în Danemarca.
- Distanța dintre locul de muncă temporar și domiciliul dumneavoastră trebuie să fie atât de mare încât să nu puteți

Vă rugăm să rețineți că pentru locul de muncă temporar și domiciliu se aplică reguli speciale. Citiți mai multe pe www.skat.dk/workingindenmark (sub secțiunea „Dacă lucrați și locuiți în Danemarca”, punctul „Înregistrați deducerile care sunt în directă legătură cu munca”).



Calitatea de membru al unui sindicat sau al unui fond de șomaj

Dacă sunteți membru al unui fond de șomaj și/sau al unui sindicat, puteți deduce în mod normal cotizația de membru când calitatea de membru este legată de munca dumneavoastră în Danemarca și dacă nu puteți deduce cotizația în țara dumneavoastră de origine.

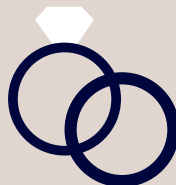


Modificări ale informațiilor pe care le-ați furnizat

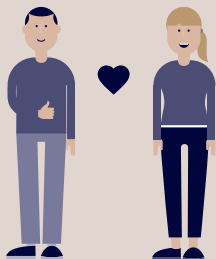
Este foarte important să contactați Agenția Fiscală Daneză dacă există modificări ale informațiilor pe care le-ați furnizat deja. Aceste modificări ar putea fi:



dacă vi se modifică
venitul



dacă vă căsătoriți sau divorțați



dacă soțul/soția, partenerul/
partenera dumneavoastră sau
copiii se mută în Danemarca



dacă nu mai aveți
domiciliul în țara de
origine

Dacă doriți să citiți mai multe, vă rugăm să vizitați www.skat.dk/english

Dacă nu mai lucrați în Danemarca (încetarea contractului de muncă)

Când contractul dumneavoastră de muncă a încetat, trebuie să rețineți patru lucruri.

- 1 Completați și depuneți formularul 04.069
- 2 Păstrați-vă contul NemKonto.
- 3 Notificați Agenția Fiscală Daneză cu privire la noua dumneavoastră adresă.
- 4 Anulați înregistrarea din Registrul Național Danez.

1 Completați și trimiteți formularul cu Informații suplimentare față de decizia de impunere (04.069).

Când părăsiți Danemarca, vă rugăm să furnizați informații despre deducerile fiscale și indemnizațiile dumneavoastră.

Faceți acest lucru completând și depunând formularul **04.069** prin sistemul digital E-tax (TastSelv) sau prin poștă. Puteți găsi formularul la www.skat.dk/forms

Veți primi decizia de impunere în luna martie a anului următor. Consultați mai multe informații despre decizia de impunere pe www.skat.dk/assessmentnotice

Lucrător transfrontalier

În cazul în care câștigați mai mult de 75 % din venitul dumneavoastră anual în Danemarca, puteți cere să fiți impozitat conform normelor privind lucrătorii transfrontalieri.



2 Păstrați-vă contul NemKonto.

Nu uitați să păstrați contul dumneavoastră NemKonto până când primiți ultima decizie de impunere deoarece orice rambursări fiscale vor fi creditate în acest cont.

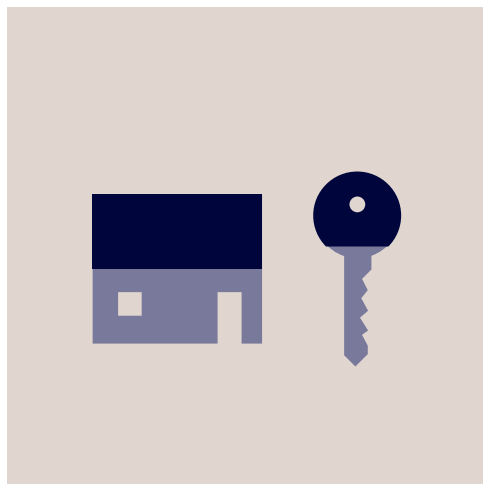


3 Notificați Agenția Fiscală Daneză cu privire la noua dumneavoastră adresă

Când părăsiți Danemarca, ar trebui să notificați Agenția Fiscală Daneză cu privire la noua dumneavoastră adresă.

Vă rugăm să ne trimiteți noua dumneavoastră adresă prin e-mail, în sistemul E-tax sau utilizați formularul de contact în limba engleză la www.skat.dk/contact

Contactați-ne la (+ 45) 72 22 28 92 pentru ca noi să radiem corect înregistrarea dumneavoastră.



4 Anulați înregistrarea din Registrul Național Danez.

Dacă v-ați înregistrat la Registrul Național Danez (Folkeregisteret), trebuie să radiați înregistrarea când părăsiți țara. Pentru acest lucru, vă rugăm să vă adresați Centrului Local pentru Cetățeni (Borgerservice).

Sunteți obligat(ă) să plătiți impozit în Danemarca atât timp cât sunteți înregistrat(ă) în Danemarca. Acest lucru implică faptul că trebuie să raportați toate informațiile despre salariu, bunuri, proprietăți etc. la Agenția Fiscală Daneză.



Contactați-ne

Dacă aveți orice întrebări, vă rugăm să nu ezitați să ne contactați.

Online

Dacă aveți parolă NemID/E-tax, puteți utiliza formularul de contact după ce v-ați conectat la E-tax la www.skat.dk/english

Dacă nu aveți un număr CPR sau o parolă NemID/E-tax, puteți utiliza formularul de contact în limba engleză la www.skat.dk/contact

Telefon

Vă rugăm să contactați Agenția Fiscală Daneză la (+ 45) 72 22 28 92 pentru asistență telefonică în limba engleză.

Site-uri utile

→ Agenția Fiscală Daneză (Skattestyrelsen)
www.skat.dk/workingindenmark

→ Borger.dk
www.lifeindenmark.dk

→ Centrul Internațional de Servicii pentru Cetățeni
www.icitizen.dk

→ Serviciul danez de imigrare (Udlændingestyrelsen)
www.nyidanmark.dk

→ Ministerul danez pentru Ocuparea Forței de Muncă (Beskæftigelsesministeriet)
www.workindenmark.dk

Multe biblioteci publice au calculatoare disponibile pentru utilizare gratuită.



**Pentru știri și informații recente,
vă rugăm să vizitați:**

www.skat.dk/workingindenmark